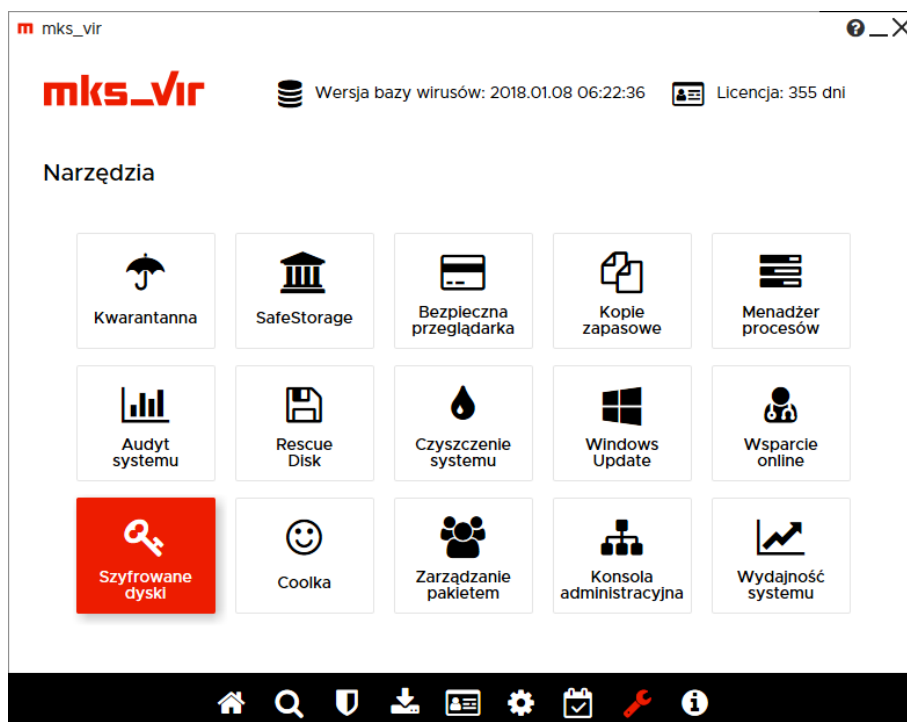


Zarządzanie szyfrowanymi dyskami w programie mks_vir

Dostęp do obsługi *szyfrowanych dysków* w programie **mks_vir** jest poprzez sekcję „Narzędzia → Szyfrowane dyski” w głównym oknie:

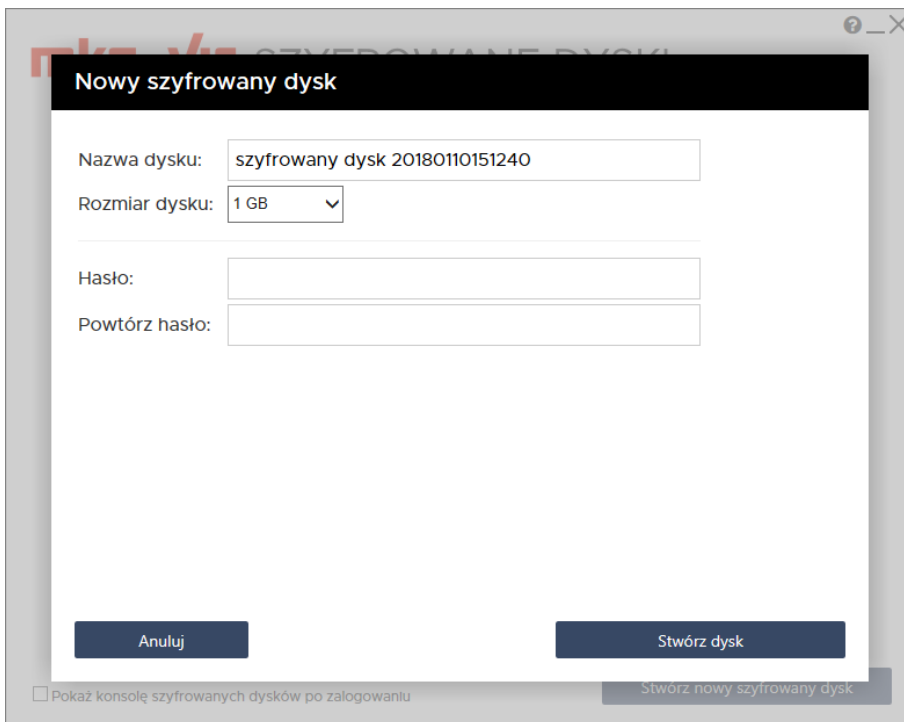


Po jego wybraniu pojawi się okno konsoli do zarządzania *szyfrowanymi dyskami*:

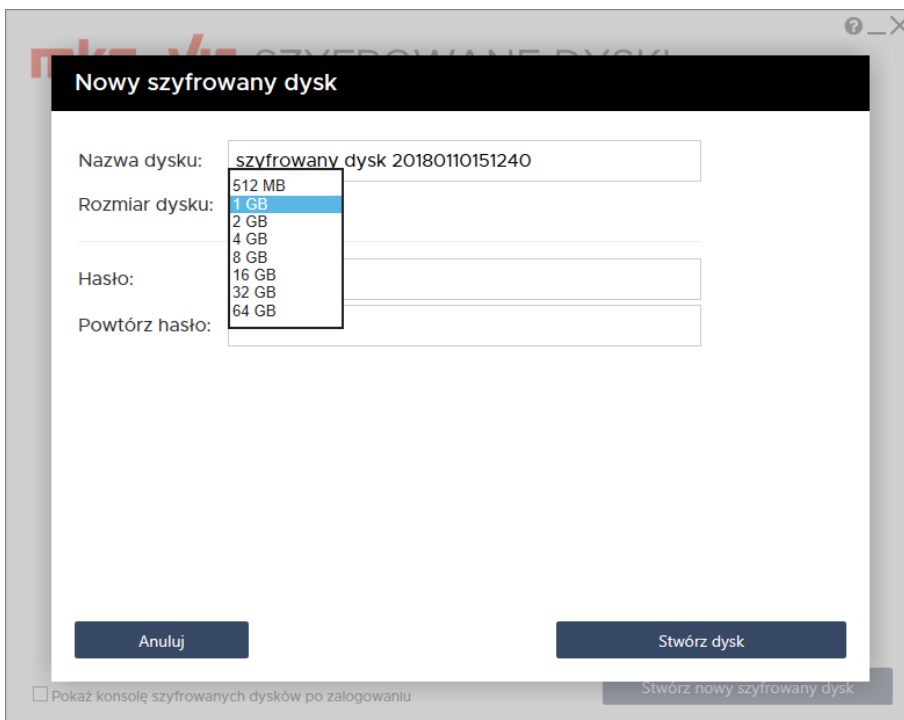


Opcja „Pokaż konsolę szyfrowanych dysków po zalogowaniu” pozwala na automatyczne wyświetlenie okna konsoli zaraz po zalogowaniu się użytkownika, dzięki czemu można od razu podłączyć własne *szyfrowane dyski*

Wybranie „Stwórz nowy szyfrowany dysk” umożliwia utworzenie *szyfrowanego dysku* i dostosowanie jego parametrów:



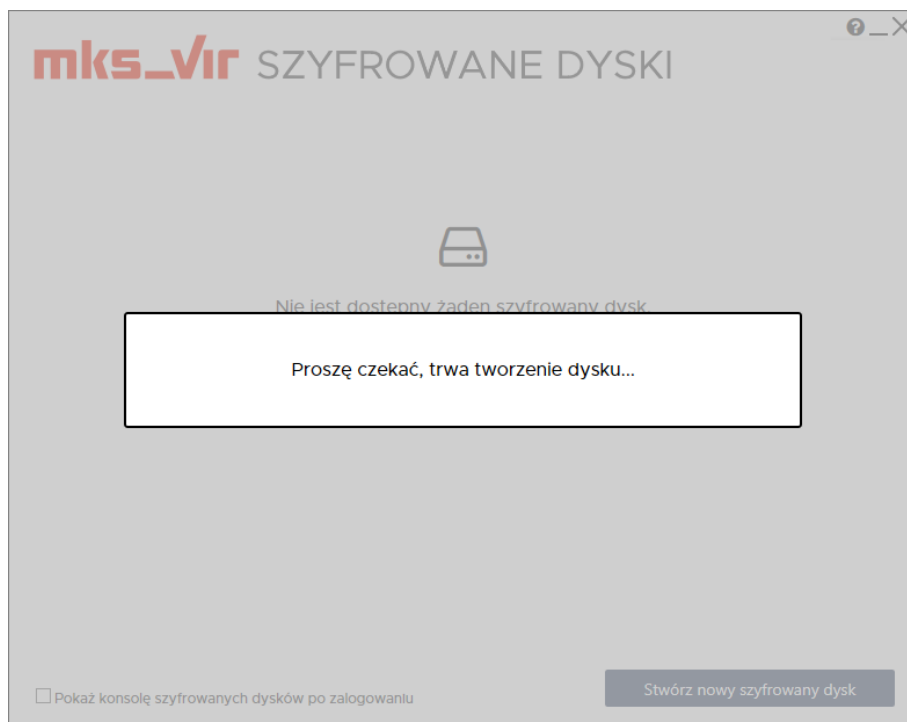
- **Nazwa dysku** – pozwala na wybranie własnej nazwy pliku z zawartością *szyfrowanego dysku* (będzie także domyślnie ustawioną etykietą takiego dysku)
- **Rozmiar dysku** – pozwala na wybranie pojemności *szyfrowanego dysku*; pojemność wybiera się spośród kilku możliwości (512 MB, 1 GB, 2 GB, 4 GB, 8 GB, 16 GB, 32 GB i 64 GB):



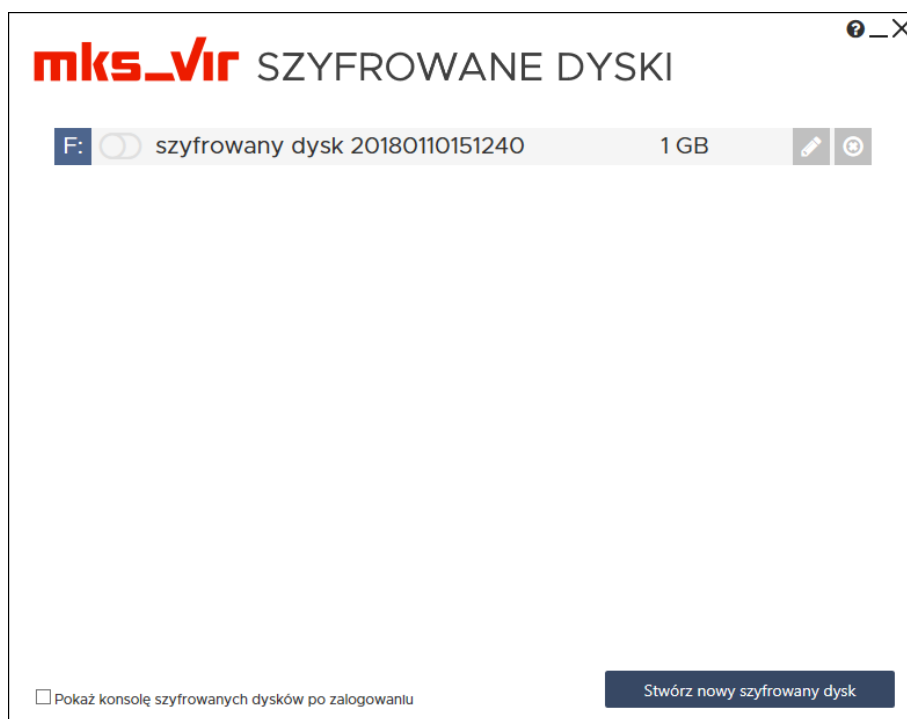
- **Hasło** – zabezpiecza przed nieautoryzowanym podłączeniem *szyfrowanego dysku*; jego podanie jest konieczne przy każdym podłączaniu dysku

UWAGA! Hasło nie jest nigdzie zapamiętywane w programie, jego utrata/zapomnienie uniemożliwia dostęp do danych zapisanych na takim *szyfrowanym dysku*!

Po dostosowaniu parametrów, wpisaniu i powtórzeniu hasła zabezpieczającego wybieramy „Stwórz dysk” aby utworzyć *szyfrowany dysk*; procedura tworzenia dysku może trochę trwać, czas jest zależny od wielkości tworzonego dysku, szybkości procesora i dysku twardego, na którym jest tworzony plik *szyfrowanego dysku*:

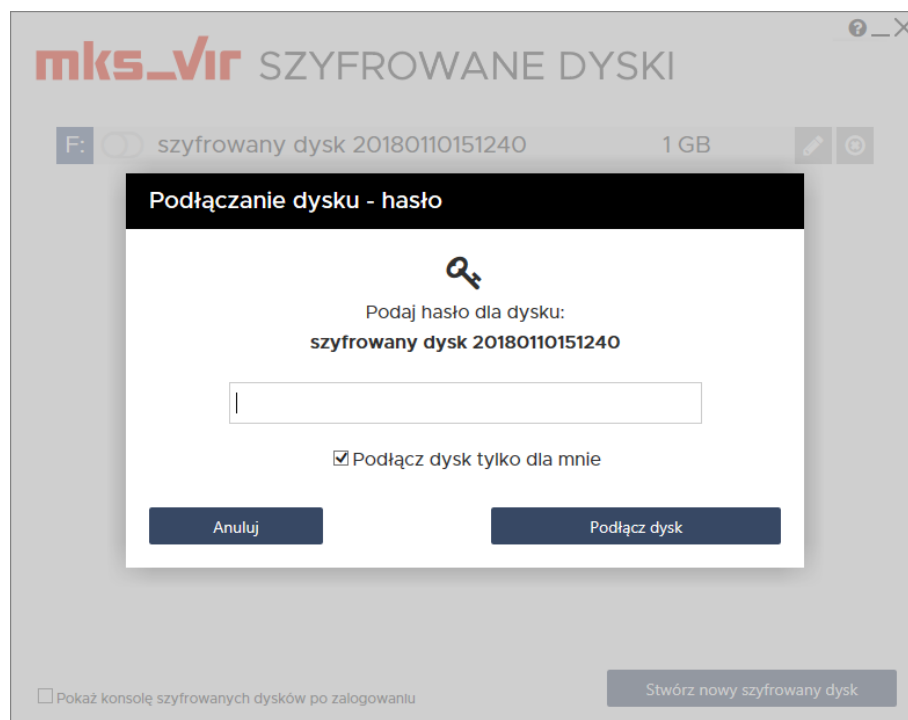


Po utworzeniu dysku pojawia się on na liście dostępnych *szyfrowanych dysków*:



- Kliknięcie w literę dysku umożliwia zmianę przyporządkowania litery *szyfrowanego dysku* pod jaką będzie on widoczny w systemie po podłączeniu
- Kolejna ikona pozwala na podłączenie lub odłączenie *szyfrowanego dysku*, zależnie od jego aktualnego stanu (niepodłączony czy podłączony)
- Ikony po prawej stronie umożliwiają zmianę nazwy *szyfrowanego dysku* oraz skasowanie go (skasowanie dysku powoduje fizyczne usunięcie pliku dysku wraz z zawartymi na nim danymi, co uniemożliwia ich ew. odzyskanie)

Wybranie ikony podłączenia *szyfrowanego dysku* powoduje wyświetlenie okna do wpisania hasła podanego w czasie tworzenia dysku:



Po jego wpisaniu i wybraniu „Podłącz dysk” *szyfrowany dysk* zostaje podłączony i jego zawartość staje się widoczna dla systemu jako dysk o literze przypisanej do danego *szyfrowanego dysku*

Wybranie opcji „Podłącz dysk tylko dla mnie” powoduje, że zawartość *szyfrowanego dysku* jest dostępna tylko dla użytkownika, który utworzył i podłączył dany dysk; jeśli opcja nie jest wybrana, zawartość *szyfrowanego dysku* jest dostępna dla wszystkich użytkowników zalogowanych w systemie

W konsoli do zarządzania *szyfrowanymi dyskami* stan, gdy dysk jest podłączony, jest sygnalizowany zieloną ikonką:



Kliknięcie w nią odłącza *szyfrowany dysk*, co równocześnie zabezpiecza zawarte na nim dane przed ew. niepowołanym dostępem